

PODPOŘIL


Kraj Vysočina

Letní turnaje očima mladých šachistů (červen–srpen 2024)

Každoročně mají v létě mladí šachisté možnost vybrat si z řady letních šachových turnajů. I letos byl pro hráče z LT KŠSV vypsán projekt podpory na letních turnajích. O projekt podpory projevil zájem celkem 37 mladých šachistů a šachistek. Své hodnocení turnaje zaslalo nakonec 22 z nich (12 hodnocení letních turnajů, 7 ME mládeže, 3 MEU).

Níže si můžete přečíst hodnocení jimi vybraného turnaje a rozbor jedné z partií.

TEPLICE OPEN 2024

- termín: 15. 6. - 23. 6. 2024
- tempo: 90 min./ 40 tahů + 30 min. do konce + 30 sec./tah
- počet účastníků: 240

Matěj Pavliš (ŠO Gordic Jihlava)

Můj osobní dojem z turnaje je až na poslední kolo dobrý. Co se týká nešachových věcí, jako ubytování, strava atd., jsem byl spokojen. Z partií jsem ale chtěl vytěžit více. V prvních dvou kolech jsem hrál se soupeři elově silnějšími, což partie nepotvrzovaly, a řekl bych, že na mě i málo tlačili, což mi dalo dobrou šanci usilovat o body. Ve třetím kole jsem se však naplno soustředil na vítězství, které mi nakonec i černými figurami bylo dáno. 4. kolo byla spíše odměna za předchozí kola, neboť mezi mnou a soupeřem byl elový rozdíl přes 600 bodů. V partii jsem se však neztratil a dlouho bojoval o udržení pozice, což se mi po dlouhém obléhání nepodařilo. Soupeř mě ale potěšil, když mi řekl, že jsem byl první, kdo s ním hrál otevřeně a bojovně. 5. a 6. kolo hodnotím dost mizerně. Oba soupeře jsem zbytečně nechal hrát a nezkušeně a chybně si nadával za způsobené chyby, což vedlo do velmi kritického hodnocení pozic a následných proher. Z toho jsem se naštěstí před 7. kolem sebral a poměrně pohodlnou výhrou jsem se vrátil zpět do turnaje. V 8. kole jsem zkusil něco novějšího, kde se soupeř leknu, zahrál něco, co nezná, a partii rychle prohrál. V 9. kole jsem cítil, že chci vyhrát, a byl jsem na to i plně připraven černými figurami. To se mi i podařilo, ovšem důvod byl ten, že soupeř nedorazil. Až na střed turnaje hodnotím turnaj pozitivně. Cíl byl vrátit se elově i sebevědomím zpět, a to se mi částečně podařilo. Byly tu ovšem i neodpuštělné chyby, hlavně v myšlení během partie, na kterých nutně musím zapracovat, protože toto by se mi stávat nemělo. Chtěl bych poděkovat Lukáši Vlasákovi za perfektní herní i psychickou přípravu, neboť mi v některých partiích velmi pomohla a rád jsem si na ni vzpomněl.

Pavlis, M.. (1938) - Bosbach, H.. (2112) [B28]

Teplice Open 2024 (8.70), 22.06.2024

1.e4 c5 2.Jf3 a6 [Soupeř chtěl uhnout z přípravy, ovšem sám zamířil do vod, které nezná, což se mu nakonec stalo osudným.]

3.c3 [Vzpomněl jsem si na tento nápad, jelikož jsem O'Kellyho už předtím hrál v rapidech a blitzech.]

3...d5 [3...e6 4.d4 d5 5.e5 Přechod do přetahované francouzské s a6, které je černému někdy k ničemu.]

4.exd5 Dxd5 5.d4 Sg4 [5...Jf6 6.Se2 e6 7.0-0 Jc6 8.Se3 cxd4 9.cxd4 Se7 10.Jc3 s příjemnou hrou pro bílého]

6.Se2 e6 [Soupeř zvolil poněkud agresivnější cestu, což mi nevadilo, neboť jsem věděl, že jeho útočné figury se brzy stanou cílem útoku.]

7.0-0 cxd4 8.cxd4 Jf6 9.h3 [Dá se hrát i Jc3 rovnou, ale h3 jsem zahrál s dalším Jc3 stejně.]

9...Sh5 10.Jc3 Dd8 11.Db3! [Zde si myslím, že už má bílý poměrně slušnou převahu. Aktivní figury černého se rychle vrátily nebo zpasivněly a bílý má teď několik cílů útoku.]

11...b5 12.Sg5 [12.d5! Jxd5 (12...exd5 13.Vd1) 13.Vd1]

12...Se7? [Tah je to logický, ovšem nevychází takticky hned ze dvou důvodů. Funguje d5 i Sxb5+]

13.Sxf6 Sxf6 14.Sxb5+ [Nakonec jsem se odhodlal pro Sxb5+, ovšem d5 bylo nejspíše lehce lepší.]

14...axb5?! [14...Jd7 15.Se2]

15.Dxb5+ Jd7 16.Dxh5 Va5 [Černý zjistil, že partie je poměrně zkažená, a že pokud nechce rychle vzdát, bude muset ještě něco udělat aktivně vpřed.]

17.Dg4 h5 18.De4 g5 19.Vfe1 [Mně ale stačí se pouze a jednoduše vyvíjet a aktivizovat figury.]

19...Kf8 20.Vad1 Db8 21.Dc6 [g4 jsem viděl, ale říkal jsem si, že zahraji Je4 a g3 a opevnění krále drží a já jsem blíže černému králi.]

21...g4 22.Dxd7 gxf3 23.Je4 Vf5?? 24.Jd6!

1-0

Odkaz na výsledky: [Chess-Results Server Chess-results.com](https://chess-results.com) - TEPLICE OPEN 2024

Znojenská rotunda Open 2024 - turnaj B

- termín: 23. 6. - 30. 6. 2024

- tempo: 90 min./ 40 tahů + 30 min. do konce + 30 sec./tah

- počet účastníků - B LOK: 20

Antonín Kukla (TJ Náměšť nad Oslavou) - Open B

Turnaj B - do 1900 Elo byl hraný na 9 kol s mezinárodní účastí, kdy se mi podařilo získat 4 body, což díky vysokému pomocnému hodnocení stačilo na 10. místo. S hráči s Elo 1400 a vyšším jsem sehrál dlouhé 3hodinové partie, kdy o výsledku rozhodovala každá maličkost.

Moje koncentrace v tak dlouhých zápasech se s přibývajícím časem začínala snižovat, prohry

vnímám většinou jako těsné. Výhry vnímám jako zasloužené, věděl jsem, co hraji, a moje hra mi vycházela.

Bojoval jsem o extra hodnocený titul nejlepšího hráče mladšího 2007, avšak toto mi nevyšlo, posledním prohraným zápasem jsem v hodnocení skončil druhý. Moc tomu nepomohl los, který mi přidělil stříbrného finalistu turnaje, kdežto můj konkurent na titul dostal hráče jen s 1,5 bodem a výhru si pohlídal, zatímco já jsem s finalistou došel ve vyrovnané partii do věžové koncovky, kterou jsem po chybě vzdal. Turnaj hodnotím velmi dobře, byl v rámci kraje a okresu prezentován jako krajský (jihomoravský) a okresní (okr. Znojmo) přebor.

Odkaz na výsledky: [Chess-Results Server Chess-results.com - Znojemská Rotunda Open 2024 - turnaj B](https://chess-results.com/Chess-Results-Server-Chess-results.com-Znojemska-Rotunda-Open-2024-turnaj-B)

ŠACHOVÝ FESTIVAL ČESKÉ BUDĚJOVICE 2024

- termín: 29. 6. - 7. 7. 2024

- tempo: 90 min./ 40 tahů + 30 min. do konce + 30 sec./tah

- počet účastníků - OPEN A: 106

- počet účastníků - OPEN B: 55

Anežka Kavanová (TJ Náměšť nad Oslavou) - Open A

I přes snadno vyhnutelné taktické chyby jsem docela ráda za svůj výsledek na tomto turnaji. Rozhodně musím zapracovat na určování plánů a strategickém rozmístění figur, stává se, že figurami chodívám dozadu nebo jezdcí na okraj šachovnice. Druhým největším problémem pak bývá soustředění u partie. Dvě partie za sebou jsem prohrála kvůli hrubým taktickým chybám, které bych, alespoň doufám, např. při šachovém tréninku běžně neudělala. Rozhodně bych se měla také nadále zabývat taktickým propočtem.

Na šachovém festivalu v Českých Budějovicích vždy panuje skvělá atmosféra a chtěl by zde hrát snad každý šachista. Kromě trochu zmatených online přenosů vše proběhlo bez problému. Děkuji moc za skvělý zážitek a těším se příští rok.

Okomentovaná partie (pgn):

[Event "CB Open A"]

[Date "2024.07.07"]

[Round "9"]

[White "Van Overloop, Samuel"]

[Black "Kavanova, Anezka"]

[Result "0-1"]

[ECO "D00"]

[WhiteElo "1777"]

[BlackElo "1704"]

[PlyCount "174"]

[SourceVersionDate "2024.07.09"]

1. d4 d5 2. Nc3 Nf6 3. Bf4 e6 4. Nb5 (4. e3 {Snaha o poklidnejsi variantu z bile strany.} Bb4 5. a3 Bxc3+ 6. bxc3 c5 7. dxc5 Qa5) 4... Bb4+ 5. c3 Ba5 6. b4 {Asi horsi z variant po c3} (6. e3 a6 (6... h6 {Silnejsi varianta za cerneho.} 7. Nf3 g5 8. Bg3 Ne4 9. Bd3 a6 10. Na3 Nxc3 11. hxc3) 7. Na3 O-O 8. Nf3 Nh5 9. Bg3 Nxc3 10. hxc3 Nc6 11. Bd3 h6 {Cerny stoji dustojne.}) (6. Qa4 {Dalsi moznost bileho, blokovana vsak prirodzenym vyvojovym tahem cerneho.} Nc6 7. Nf3 Bd7 8. Qc2 O-O \$15) 6... Bb6 7. a4 a5 8. e3 Nc6 9. Qb3 \$15 {Konec pripravy} Nh5 (9... Bd7 10. Nf3 O-O 11. bxa5 Bxa5 12. Rc1 Nh5 13. Bg3 g5 \$15 {Druha, podobne dobra varianta.}) 10. Ne2 \$6 {Ztraci pesce} (10. bxa5 Bxa5 11. Nf3 {c3 je

slabe, ale prozatim nepada.}) 10... g5 \$6 (10... Nxf4 {Prestoze cerny vylepsi bilemu jezdce, porad ziskava pesce a pesec g4 byl ve stredni hre snadno vyuzitelnou slabinou pro bileho.} 11. Nxf4 axb4 12. cxb4 Nxb4 13. Be2 Ba5 14. O-O O-O (14... c6 \$5 {Nabizi se, nevyhodou by bylo, pokud by si chtel bily jezdce nechat, byl by zapotřebi neprijemny manevr pres a6. Jinak ho bude muset vymenit po napadenim bilym jezdcem.} 15. Nc3 O-O 16. Rab1 Qe7 17. Nd3 Nxd3 18. Bxd3 \$17) 15. Rab1 Re8) 11. Bg3 axb4 12. cxb4 Nxb4 13. hxg3 Nxb4 14. Nec3 Ba5 15. Be2 c6 16. Na3 c5 \$4 {Cerny otevíra sloupec c a snazi se nabourat pescovou strukturu bileho, pocita s tim, ze izolovaneho pesce bileho zahy ziska zpet. Ne.} 17. dxc5 \$1 \$11 Bd7 (17... Qe7 \$1 \$17 {Ziskava pesce okamzite zpet.} 18. Bb5+ Nc6 19. O-O Qxc5 20. Rfc1 O-O 21. Ne4 Qe7 22. Nc5 (22. Bxc6 bxc6 23. Nc5) 22... Bb4 23. Bxc6 Bxc5 \$17) 18. Nab5 Bxb5 19. Bxb5+ Nc6 20. O-O O-O 21. Ne2 Qe7 22. Rac1 \$6 {Pesce ztraci ihned, zde mela stat druha vez, jelikoz bily chce hrat na damskem kridle.} (22. Rfc1 \$1 Rfc8 23. Nd4 Ne5 \$11) 22... Rfb8 23. Rfd1 {Pokracuje v planu vydat pesce bez boje, otevirat dalsi sloupec je sice zajimavy plan, ale dle meho nazoru tato vez spise patri na c.} (23. Nd4 Ne5 24. Rc2 Rc8 25. Rfc1 h6 \$11) 23... Bb4 24. Qc2 \$6 Ba3 25. Rb1 Bxc5 (25... Qxc5 \$6 26. Qxc5 Bxc5 27. Rdc1 Bf8 28. Bxc6 bxc6 29. Rxb8 Rxb8 30. Rxc6 \$15 {Cerny koncovku nemusi vyhrat.}) 26. Rb3 Rc8 27. Qb1 Na5 \$6 (27... Ne5 \$1 {Jezdec aktivne do stredu.} 28. Rc3 Bb4 29. Rc2) 28. Rbd3 Qf6 29. Nd4 Rc7 (29... Nc4 \$1 {Jeden z tahu kandidatu, po domaci analyze stoji cerny skvele, ale pri partii jsem si nebyla jista.} 30. Bxc4 dxc4 31. Rc3 Rxa4 32. Rdc1 \$17 (32. Qxb7 Rd8 33. Qc6 Ra2 \$44) 32... Bxd4 33. exd4) 30. Nb3 Nxb3 31. Qxb3 Rac8 32. R3d2 Ba7 \$6 33. Bd3 Bc5 {Jelikoz muj puvodni plan byl Vc1, uznala jsem svoji chybu, po vymene planuji zafixovat pozici.} (33... Rc1 \$2 34. Qxb7 R8c7 35. Qb5 \$15) 34. Bb5 Bb6 35. Bd3 Ba5 36. Rc2 Rxc2 37. Bxc2 b6 38. Qd3 \$6 {Nemenila bych} (38. Bd3 \$1 {Spise se snazit pozici zabetonovat.} Rc3 39. Qa2 Qd8 40. Bb5 Qc7 \$17 41. Qb2) 38... Qg6 39. Qxg6+ hxg6 40. Bd3 Rc3 41. e4 \$2 {Zavazna ztrata druhého pesce} dxe4 42. Bxe4 Rc4 43. Bd3 Rxa4 44. Bb5 Ra2 45. f3 (45. Rd8+ Kg7 46. Be8 Bb4 47. Rd7 \$132 {Je rozhodne lepsim planem.}) 45... Bd2 46. Rb1 Bc3 47. Rd1 Bd2 48. Rb1 Be3+ 49. Kh2 Kg7 50. Bc6 Rd2 51. Bb7 \$6 Rd8 52. g4 Bf2 (52... Rh8+ \$1 {Vyradne cernemu zlepšuje pozici.} 53. Kg3 f5 54. gxf5 gxf5 \$19 55. f4 gxf4+ 56. Kf3 e5 \$19) 53. g3 Rd2 54. Kh3 b5 55. Ba6 b4 56. Bf1 Bg1 57. Bg2 Rd8 58. Bh1 Bc5 59. Rc1 Be3 60. Rb1 Bd2 61. Kg2 (61. Bg2 \$4 Rh8#) 61... Ra8 62. Kh3 (62. Kf1 \$1 {I kdyz cerny ma koncovku vyhrat, bilemu rozhodne aktivni kral neublizi} Ra3 63. Ke2 Bc3 64. Kd3 Be5+) 62... Ra3 63. Kg2 b3 64. Kf1 Bc3 (64... Bc1 \$1 {Rychlejsi vyhra, nepusti krále k pesci. Na obranu obou stran jiz vice nez 3 a pul hodiny do partie posledni den.} 65. Ke1 (65. Ke2 b2 66. Kd1 Ra1 67. Kc2) 65... b2 66. Kd1 Ra1 \$19 67. Kc2 Ra3 \$19) 65. Ke2 b2 66. Kd1 Be5 67. Bg2 Rd3+ 68. Ke2 Rd8 69. f4 gxf4 70. gxf4 Bc3 71. Be4 f5 72. gxf5 exf5 73. Bd3 Rh8 74. Rf1 Rh2+ 75. Rf2 \$6 {Osudna ztrata tretího pesce, ale bily jiz asi nema moc sancí.} (75. Ke3 Bd2+ 76. Kf3 Rh3+ 77. Ke2 Bxf4 \$1 {Pesce ztraci take.}) 75... Rh1 76. Rf1 Rxf1 77. Kxf1 Bd2 78. Kf2 Bxf4 79. Kf3 Bc1 80. Kg3 Kf6 81. Kf3 g5 82. Bc2 g4+ 83. Kg3 Kg5 84. Bd3 f4+ 85. Kf2 f3 86. Kg3 Bd2 87. Kf2 Kf4 {Realizace v pozdni koncovce asi bez problemu.} O-1

Šimon Lang (ŠK Světla nad Sázavou)

S turnajem jsem velice spokojený, až na poslední kolo, které jsem odehrál naprosto příšerně bílými a hned ze zahájení jsme byli v rovné pozici.

V partii s Vítkem Vilímkem, kdy jsem měl černé figury a hrálo se takové neobvyklé zahájení, kde bílý v sicilce, v 2. tahu zahrál b3. Partie se poté rozvíjela velice energicky, kde jsem já udělal rošádu a soupeř měl taky. On ale ještě před rošádou začal útočit a tím si i otevřel svého krále, kde pak sice udělal malou rošádu, avšak pouze s pěšcem na g2 a věží na f1, což oproti útočícím figurám černého Sc6, Vh4 a De7 neměl bílý král moc šancí na přežití a po obětované figuře, kterou také přijmul, se vzdal pár tahů před matem.

Markéta Šťávovalá (TJ Náměšť nad Oslavou) - Open A

Turnaj jako každým rokem měl hojné obsazení. I letos jsem sem jela za účelem zahrát partie na vyšší úrovni a pokusit se o co nejlepší výsledek a získání zkušeností. Na začátku turnaje se u mě vyskytly slabé chvílky, a tedy i hrubé chyby. V průběhu však většina proher či jiných výsledků než výher závisela spíše na sérii nepřesných tahů za sebou. Své startovní nasazení jsem si obhájila i vylepšila, možnost zahrát si jsem měla. Jistě mám co zlepšovat, ale vidím pokrok od loňského roku, kde kupříkladu jsem dělala spíše chyby hrubé než tahy nepřesné.

Helena Štárová (TJ Náměšť nad Oslavou) - Open A

Turnaje v Českých Budějovicích jsem se zúčastnila druhým rokem opět v kategorii Open A s cílem získat herní zkušenosti a zahrát si kvalitní partie se silnějšími soupeři. V partiích jsem však přehlížela a dělala hrubé chyby, které vedly ke zbytečným prohrám. Odehrála jsem 2,5 bodů z 9 a myslím si, že jsem mohla podat lepší výkon, ale i přesto jsem si turnaj velmi užila. Byla to cenná zkušenost, ze které se mohu poučit a zlepšit se do budoucna.

Valentýna Kavanová (TJ Náměšť nad Oslavou) - Open B

Turnaj byl úžasný! Hrací hala byla prostorná, u šachovnic byla jména hráčů a skoro všechny šachovnice byly online. Ohledně partií, moc se svým výsledkem nejsem spokojená, ale to je moje vina. Turnaj mi přinesl ponaučení, že když budu málo trénovat taktiku a střední hru, tak i když jsem to mohla vyhrát nebo zremizovat, tak to prohraju.

Jediný menší problém, který jsem měla, je to, že nad jednou šachovnicí blikalo světlo, což mě rušilo, když jsem na té šachovnici hrála.

Okomentovaná partie (pgn):

[Event "Sachovy festival CB"]

[Site "lichess.org"]

[Date "2024.??.??"]

[Round "3.21"]

[White "Kavanova, Valentyna"]

[Black "Heral, Adam"]

[Result "1-0"]

[ECO "E21"]

[WhiteElo "1548"]

[PlyCount "89"]

[EventDate "2024.??.??"]

d4 Nf6 2. c4 e6 3. Nc3 Bb4 {Tento tah na me nikdo jeste nehral, ale jinak nijak zvladni neni.} 4. Nf3 O-O 5. Bg5 Bxc3+ {Tento tah mi posiluje centrum, nevim, proc ho souper zahral.} 6. bxc3 Nc6 7. e4 Qe8 {Jeho kun me nijak netrapi, stejne se nikam nedostane.} 8. Bd3 Nh5 \$6 9. g4 Nf6 10. Bxf6 gxf6 \$14 {A jde se utocit.} 11. h4 f5 {Brat to nebudu, ja chci utocit.} 12. Qd2 \$6 f6 {Ted to vezmu, at muzu utocit.} 13. gxf5 exf5 14. Rg1+ Kf7 15. Qh6 Ne7 16. d5 {Odrezavam krale.} Rg8 17. Qxh7+ Kf8 18. Rxg8+ Nxg8 19. Kd2 {Chci zapojit vez} fxe4 20. Bxe4 Qf7 21. Qh8 {Utocim, tak damy menit nebudu} Qg7 22. Qh5 Qh6+ { Musim menit} 23. Qxh6+ Nxh6 24. d6 c6 25. Rg1 \$16 b6 26. Bh7 Kf7 27. Nd4 c5 28. Bg6+ Kf8 \$1 29. Be4 Rb8 30. Nf5 {Jdu zjednodusovat pozici} Nxf5 31. Bxf5 b5 32. h5 {A jdu} Kf7 33. h6 Ba6 34. Rg7+ Kf8 35. Rxd7 {Praktikuji pikozroutstvi} Kg8 Rxa7 Bc8 37. d7 Bb7 \$4 {Darecek?} 38. Rxb7 Rd8 \$2 39. Rc7 bxc4 40. Rc8 Kf7 \$4 {Tento tah me zaskocil, tak jsem se ho rozhodla potrestat tim, ze dam souperovi mat jezdcem.} 41. Rxd8 \$16 Ke7 42. Re8+ Kf7 43. h7 Kg7 44. h8=Q+ Kf7 d8=N# {Krasny mat.} 1-0

Lucie Štárová (TJ Náměšť nad Oslavou) - Open B

Na turnaji jsem byla poprvé a myslím si, že probíhal dobře bez žádných zádrhelů. Hrát jedno kolo každý den, a ještě odpoledne, pro mě bylo velice přijatelné, protože jsem se mohla v klidu připravit a dobře vyspat. Délka turnaje je sice o něco delší, než bývají ostatní turnaje, ale to si myslím, že ničemu nevadí, tedy až na cenu ubytování. Hrací místnost byla dobře vybavená, ale občas ta ventilace, když už nebylo tak moc velké teplo, nebyla docela vhod, protože mi byla zima.

Moje vybraná partie je snad jediná partie, kterou mohu nějak okomentovat a nebyly si myslím tam moc velké chyby či přehlídnutí. Partie trvala zhruba 3 hodiny a po boji jsem konečně vybojovala první bod!

Odkaz na výsledky: [Chess-Results Server Chess-results.com - Šachový festival České Budějovice Open A](https://chess-results.com/Chess-Results-Server/Chess-results.com-%E1%9A%99achov%C3%BD-festival-%E1%9A%99esk%C3%A9-Bud%C4%9A-jovice-Open-A)

[Chess-Results Server Chess-results.com - Šachový festival České Budějovice Open B](https://chess-results.com/Chess-Results-Server/Chess-results.com-%E1%9A%99achov%C3%BD-festival-%E1%9A%99esk%C3%A9-Bud%C4%9A-jovice-Open-B)

O pohár města Klatov B - TANY open

- termín: 29. 6. - 7. 7. 2024
- tempo: 2 hod. + 30 sec./tah
- počet účastníků - Klatovy B: 92

Filip Štěpnička (ŠO Gordic Jihlava)

Turnaj se mi docela povedl a získal jsem 3,5 bodu. Měl jsem tam dvě pěkné partie, kdy jsem v rámci scoutingu byl vyhlášen hráčem kola. A jednu z těchto partií bych okomentoval.

1. e4 e6 2. d4 d5 3. Nc3 Nf6 4. Bg5 Be7 5. e5 Nfd7 6. Bxe7 Qxe7 7. f4 a6 8. Nf3 c5 9. dxc5 Qxc5 10. Qd2 Nc6 11. O-O-O O-O 12. Bd3 f6 13. exf6 Nxf6 14. h4 Bd7 15. Rdg1 Ng4 16. Re1 Nf2 17. Rh2 Nxd3+ 18. Qxd3 h6 19. g3 Rac8 20. Kb1 b5 21. Ne2 Nb4 22. Qc3 Qd6 23. Qe5 Qb6 24. Ned4 Nc6 25. Nxc6 Rxc6 26. Nd4 Rd6 27. g4 Kh7 28. g5 h5 29. g6+ Kxg6 30. f5+ Kh6 31. Rg2 Rf6 32. Qg3 g6 33. Qe5 exf5 34. Reg1 Rf8 35. Rg5 Re8 36. Rxh5+ Kxh5 37. Qg7 Re1+ 38. Rxe1 Kxh4 39. Qh6+ Kg3 40. Qe3+ Kg4 41. Rg1+ Kh4 1-0

Původně jsem plánoval začít italskou hru, ale soupeřka zahrála francouzskou obranu, tak jsem reagoval podle přípravy. Ve středu hry jsem začal útočit na krále, ale soupeřka to vykrývala. Pak jsem obětí pěšce dostal krále malinko ven a obětí věže jsem vyhnal krále na svoji půlku a tam se soupeřka vzdala, protože tam byl jednotahový mat.

Odkaz na výsledky: [Chess-Results Server Chess-results.com - O pohár města Klatov B - TANY open](https://chess-results.com/Chess-Results-Server/Chess-results.com-%E1%9A%99achov%C3%BD-festival-%E1%9A%99esk%C3%A9-Bud%C4%9A-jovice-Open-B)

OPEN ŽĎÁR NAD SÁZAVOU - Otevřený KP Kraje Vysočina 2024

- termín: 4. - 7. 7. 2024
- tempo: 2x90 min. + 30 sec./tah
- počet účastníků: 60

Tomáš Fiala (ŠO Gordic Jihlava)

Okomentoval partii 7. kola, kde hrál s Miroslavem Holatou.

Mezi 6. a 7. kolem byla velmi krátká pauza, v níž s trenérem došlo k rychlé telefonické konzultaci s tím, že soupeř na e4 hraje velmi často d6 (tj. Pircovu obranu). Tu už jsem měl nastudovanou, protože to byla jedna z variant, kterou mohl hrát jeden z mých předchozích soupeřů, Vladimír Ptáček, takže i přes časový tlak jsem byl na soupeřovo zahájení připravený. Prvním zajímavým bodem partie byl 16. tah, kdy jsem měl dvě možnosti, buď brát dxe5, nebo c4. Já jsem zvolil první možnost, což při zpětné analýze bylo dobře, protože při tahu c4 a následném soupeřově Jb6 bych měl napadené dva pěšce a situace by nebyla tak dobrá jako při tahu dxe5.

Další pozice, kterou jsem ale (na rozdíl od 16. tahu) nevyřešil dobře, nastala v 27. tahu, kdy jsem měl místo Kf3 jít Kd3 a pak jít a4 s dalším motivem a5 a vytvořit si volného pěšce na B sloupci.

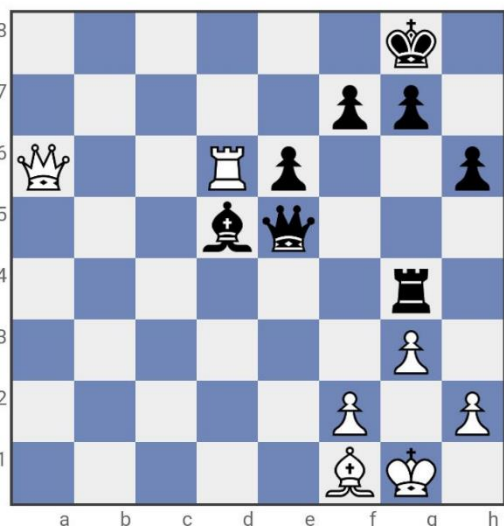
Poslední a rozhodující pozice nastala v 48. tahu (viz foto níže), kdy jsem v partii dlouho přemýšlel, zda vyměnit věže již v tomto 48. tahu nebo ne. Po případné výměně věží jsem bohužel neviděl svůj další tah f4, který byl vedl k tomu, že bych si udělal první dámu, následně i soupeř a situace by byla naprosto remízová. Bez tahu f4 by byla po výměně věží situace prohraná, proto jsem věže neměnil a zahrál jsem Va3. Posléze mě ale soupeř donutil vyměnit věže a situace už nešla zachránit, protože dění na šachovnici vyústilo v to, že jsem byl o jeden tah pozadu, soupeř si postavil dámu a já měl pěšce na 7. řadě, bohužel však na G sloupci. A pozice byla prohraná, byť soupeři chvíli trvalo, než si uvědomil, jak pozici proměnit ve výhru. Jelikož měl soupeř málo času a byl si trochu nejistý, zkoušel jsem hrát až do matu a hrát to na „pat“. Soupeř i přes únavu (jednalo se o druhou vážnou partii ten den a partie trvala přes 4 hodiny) nakonec podle očekávání cestu k výhře našel.



Jiří Burel (ŠO Gordic Jihlava)

Na turnaji se mi docela dařilo herně i výsledkově, dokonce jsem porazil tři papírově silnější soupeře s ELO kolem 1650 a s většinou silnějších ELO 1846-1982 jsem dlouho hrál vyrovnaně, až jsem buď přehlédl taktiku, nebo soupeř využil strategických zkušeností a dokázal využít mírnou výhodu k vítězství. Na ranní kola mi pomohly i přípravy přes Skype, byl jsem pak klidnější.

Snažil jsem se ale bojovat až do konce ve všech partiích, což se mi vyplatilo např. v partii



s Ivanem Kováčsem, kde po špatném zahájení jsem získal protihru, a i když jsem byl chvíli tzv. prohraný, zkusil jsem několik pastiček, až se soupeř na jeden „mat“ nechal nalákat a přehlédl taktiku (viz diagram).

Černý na tahu zahrál 1...De4?? a už se těšil, že mi dá mat. Výhru najdete za bílého určitě hned 2.Vd8+ Kh7 3.Sd3 se získkem dámy za střelce. Chybou by bylo i např. 1...Df6? pro 2.Vxd5 exd5 3.Dc8+ Kh7 Dxd4. Za černého by asi bylo lepší hrát 1...Vb4 nebo 1...Ve4.

Je pro mě povzbuzením, že zkušeným soupeřům s ELO nad 1800 dokážu vzdorovat. Musím zlepšit znalost zahájení, zejména jak reagovat na nečekané tahy soupeře, a také zpracovat na tom, abych i unavený po 2-3 hodinách boje nepřehlížel taktiku.

Odkaz na výsledky: [Chess-Results Server Chess-results.com](https://chess-results.com) - Open Žďár 2024

CZECH OPEN 2024 - C

-termín: 20. - 27. 7. 2024

- tempo: 90 min./ 40 tahů + 30 min. do konce + 30 sec./tah

- počet účastníků: 60

Rudolf Richter (TJ Náměšť nad Oslavou)

Na turnaji jsem chtěl skončit co nejlépe, jako cíl jsem si dal umístění do 8. místa, protože prvních 8 hráčů bylo na závěr vyhlášeno a oceněno. Vzhledem k tomu, že jsem byl nasazený jako 6., připadal mi tento cíl reálný. Bohužel turnaj probíhal tak, že jsem měl stále více remíz, a věděl jsem, že se mi tím 8. místo vzdaluje. Proto jsem se snažil partie čím dál více dotáhnout k vítězství, což se mi ale tentokrát vůbec nedařilo. Příliš mnoho partií jsem prostě nedokázal vyhrát, ale nemyslím si, že bych někdy zakončil partii remízou předčasně nebo v případě, kdy to ještě nebylo nutné. Takovýto průběh turnaje u mne není obvyklý.

Na turnaji jsem skončil na 13. místě, takže jsem nesplnil svůj cíl, ale tento výsledek nepovažuji ani za výrazný neúspěch. Jsem rád, že se mi ani jednou nestalo, že bych při tlaku na vítězství přepnul strunu a partii pokazil, takže jsem žádnou z partií neprohrál.

Jako přílohu k tabulce přikládám jednu okomentovanou partii ve formátu PGN.

Odkaz na výsledky: [Chess-Results Server Chess-results.com - CZECH OPEN 2024 - C - GASCO OPEN -](https://chess-results.com/Chess-Results-Server/Chess-results.com-CZECH-OPEN-2024-C-GASCO-OPEN-)

Odkaz k přehrání partií v pgn: [manazer-kmkssv's Study \(lichess.org\)](https://lichess.org/manazer-kmkssv's-Study)

V Jihlavě dne 30. září 2024

Mgr. Jana Rybáčková
manažer ŠCTM v KV